

Rapport d'activité 2015

sesam-vitale



Accélérateur d'échanges de confiance

s
o
m
m
a
i
r
e



FAITS MARQUANTS

6

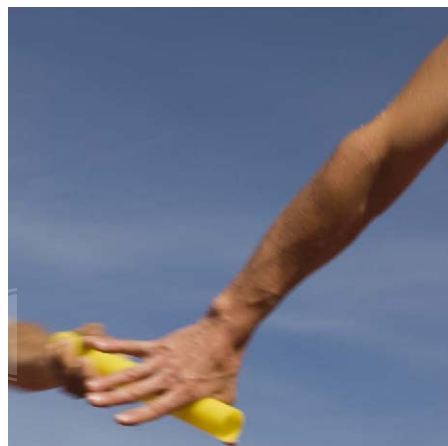


INCARNER LES MISSIONS

12

ACCÉLÉRER LES ÉCHANGES
DE CONFIANCE

28



GARANTIR L'EFFICIENCE

44



En 2015, les membres du GIE SESAM-Vitale se sont investis collectivement pour créer les conditions d'émergence d'un nouvel accord de partenariat stratégique entre Assurance Maladie Obligatoire et Assurance Maladie Complémentaire, dans le but d'assurer l'interopérabilité, la simplicité d'usage, et la cohérence des solutions déployées auprès des professionnels de santé. Cet important accord signé tout début 2016, concrétise la volonté des financeurs du GIE SESAM-Vitale de s'appuyer sur l'expérience et les savoir-faire des équipes dans le domaine des échanges électroniques sécurisés avec les professionnels de santé, en relation avec les industriels fournisseurs de solutions. Il est aussi le socle d'une impulsion forte pour les années à venir, en réponse aux enjeux du tiers payant, des services en ligne, du dossier médical partagé et de l'évolution technologique permanente des solutions de sécurisation.

En anticipation de la signature de ce nouvel accord, le GIE SESAM-Vitale a conduit en 2015 une opération importante de reconfiguration interne pour renforcer ses capacités :

- > à apporter un éclairage prospectif de maîtrise d'œuvre,
- > à prendre en compte les évolutions du digital dans les solutions de sécurisation des échanges,
- > à accélérer le déploiement des nouveaux services via les industriels,
- > à garantir un niveau de service sans faille dans la télétransmission.

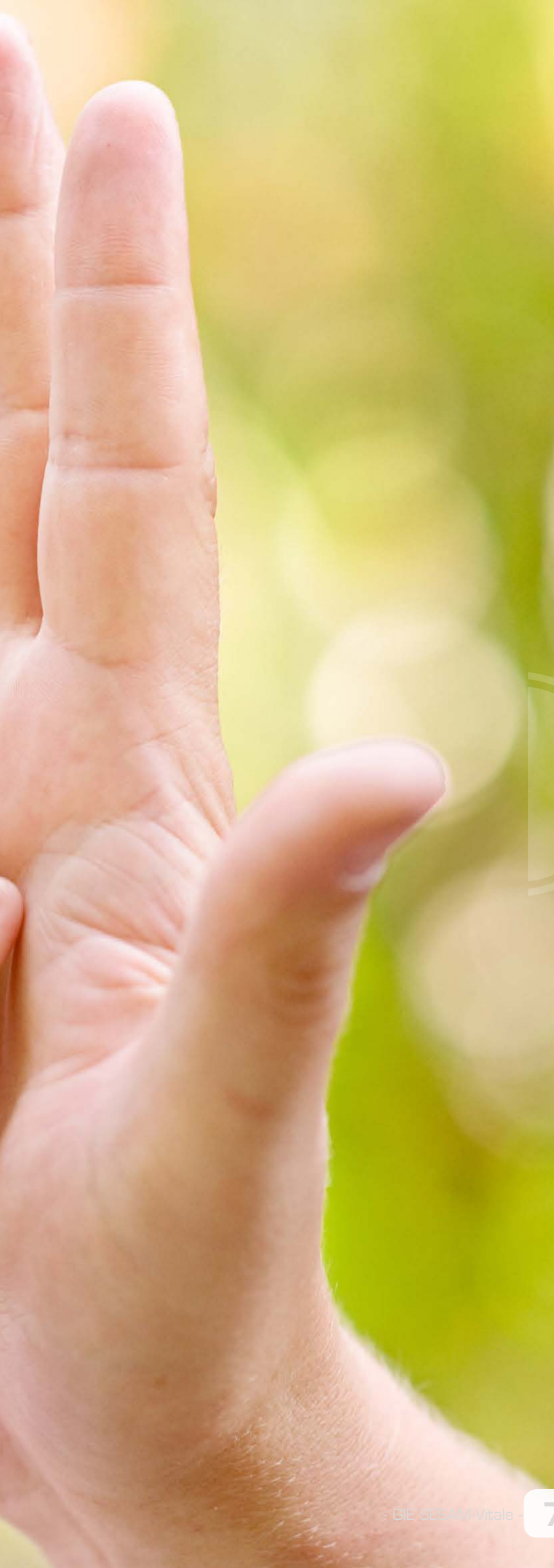
Ce nouvel alignement des grandes orientations, de la gouvernance et de l'organisation opérationnelle créée à partir de 2016 un nouveau contexte qui, n'en doutons pas, sera particulièrement favorable pour les services aux professionnels de santé en libéral ou en établissements, et pour l'efficacité des organisations membres.

Jacques de VARAX
Directeur Général

Pierre ALBERTINI
Président

FAITS MARQUANTS





Principales réalisations 2015

JANVIER

Déploiement des téléservices

En 2015, le déploiement des téléservices intégrés s'est accéléré. A fin décembre, les téléservices AATi, DMTi, HRi et IMTi enregistraient les scores suivants :

- > AATi (*Avis d'Arrêt de Travail intégré*) : plus de 8 800 utilisateurs
- > DMTi (*Déclaration Médecin Traitant intégrée*) : plus de 10 500 utilisateurs
- > HRi (*Historique des Remboursements intégré*) : plus de 5 400 utilisateurs
- > IMTi (*Information Médecin Traitant intégrée*) : près de 2 400 utilisateurs

Par ailleurs, le téléservice PEC+, dédié aux transporteurs sanitaires et aux taxis conventionnés, a lui aussi poursuivi une belle progression, avec plus de 6 000 utilisateurs fin 2015.

FEVRIER

Transporteurs sanitaires - le projet PEC+ (Aide à la Prise En Charge) : plusieurs solutions mobiles proposées



PEC+ est un téléservice de consultation des modalités de prise en charge et d'aide à la facturation pour les transporteurs sanitaires (*ambulances et VSL*) et les taxis conventionnés.

Plusieurs solutions mobiles de consultation sous smartphone ont été autorisées et généralisées pour ce téléservice d'Aide à la Prise en Charge transport.

MARS

Déploiement de SCOR (Scannérisation des ORdonnances) : une nouvelle étape franchie

100 000 auxiliaires médicaux ont recours à la télétransmission de leurs pièces justificatives avec le dispositif SCOR. Au total, ce sont 120 000 professionnels de santé qui utilisent le service.



AVRIL

La première solution intégrée sous Android

La société PYXISTEM a fait homologuer fin avril le premier dispositif intégré de création de FSE (*Feuilles de Soins Électroniques*) sur Android, il s'agit de « *PyxVital Android* ». Il associe une tablette ou un smartphone Android à un lecteur SESAM-Vitale via un module Bluetooth.



MAI

Le chiffrement des pièces jointes : c'est parti !

Et c'est RESOPHARMA qui ouvre la voie en devenant le premier Organisme Concentrateur Technique (OCT) à chiffrer toutes les données de ses flux. Un mois plus tard, c'est 99% des flux de tous les OCT qui sont chiffrés ! Le service est dès lors ouvert aux logiciels éditeurs. Désormais, ce service est inclus dans tous les logiciels intégrant l'addendum 7 au cahier des charges SESAM-Vitale.

JUIN

Rencontre Industriels établissements de santé

Le 22 juin, la première rencontre destinée aux éditeurs hospitaliers a réuni 17 sociétés. De nombreux échanges enrichissants ont eu lieu autour de la présentation de la version de travail des nouvelles spécifications FIDES (*Facturation Individuelle des Etablissements de Santé*) rédigées par le GIE SESAM-Vitale. Cette documentation est destinée à accompagner les éditeurs dans le développement ou la maintenance de leur offre logicielle, sur le périmètre de la facturation FIDES ACE (*Actes et Consultations Externes*) en Etablissements publics et ESPIC (*Etablissements de Santé Privés d'Intérêt Collectif*). De nombreux éditeurs ont répondu à l'appel à commentaires lancé suite à cette rencontre.



JUILLET

AOÛT

Mise en œuvre du Tiers Payant Intégral pour les bénéficiaires de l'ACS au 1^{er} juillet 2015

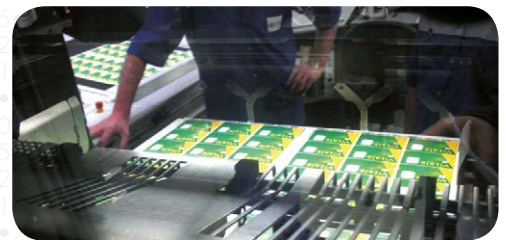


Les assurés bénéficiant de l'ACS (*Aide à l'acquisition d'une Complémentaire Santé*) et ayant souscrit un contrat encadré peuvent désormais bénéficier du Tiers Payant Intégral (*TPI*) pour leurs consultations. Le logiciel de facturation du professionnel de santé (*PS*) a évolué pour proposer aux PS deux modalités de paiement dans le cas du TPI ACS : paiement coordonné par l'Assurance Maladie Obligatoire ou paiement standard du tiers payant (*AMO + AMC*). Le GIE SESAM-Vitale s'est fortement engagé dans ce projet tant au niveau de la rédaction de l'avenant qu'au niveau de la promotion de la mesure auprès des industriels (*enquêtes et entretiens téléphoniques réguliers*) et de l'Assurance Maladie (*réalisation de tutoriels*).

SEPTEMBRE

OBERTHUR TECHNOLOGIES retenu pour la production de la carte Vitale®

Le nouveau marché relatif à la production des cartes Vitale vierges et personnalisées a été attribué à la société OBERTHUR TECHNOLOGIES pour une durée de 3 ans.



OCTOBRE

Premier agrément addendum 7
CARTURIS est le premier éditeur à obtenir l'agrément « addendum 7 » avec son logiciel Vitaclis. Diffusé le 8 juin 2015, cette dernière version du cahier des charges Éditeurs SESAM-Vitale 1.40 intègre entre autres :

- > l'ouverture de la CCAM aux sages-femmes (*mesure applicable au 1^{er} janvier 2016*) ;
- > la gestion de la base CCAM (*Classification Commune des Actes Médicaux*) multitarifs ;
- > la gestion des remplaçants pour les auxiliaires-médicaux ;
- > les dernières évolutions publiées par avenant (*tiers payant intégral ACS, honoraires de dispensation, chiffrement du Numéro d'Inscription au Répertoire, rétinopathie diabétique*).

NOVEMBRE

Une nouvelle organisation au GIE SESAM-Vitale

En lien avec les nouveaux enjeux, le GIE SESAM-Vitale a mis en place une nouvelle organisation autour des trois grandes missions confiées à trois directions opérationnelles distinctes, totalement responsables du périmètre de leur mission, depuis la relation amont avec leur MOA, jusqu'au bon fonctionnement du système opérationnel. Par ailleurs, une direction des Etudes et de la Stratégie a la responsabilité de la cohérence d'ensemble des solutions portées par le GIE SESAM-Vitale, et exprime une vision transversale moyen/long terme en matière de MOE.



DECEMBRE

Rencontre Industriels

Le 18 décembre dernier, la Rencontre Industriels a réuni plus de 50 sociétés. Au programme : les dernières informations sur le tiers payant, la nouvelle organisation du GIE SESAM-Vitale, un retour terrain sur les composants présents sur le poste du PS, la mobilité et le déploiement des produits et services.



INCARNER LES MISSIONS





Au cœur des échanges sécurisés entre les organismes d'Assurance Maladie Obligatoires et Complémentaires et les professionnels de santé, le GIE SESAM-Vitale veille à accompagner les évolutions pour garantir la cohérence et l'interopérabilité sur le système d'information du professionnel de santé tout en facilitant l'usage des services.

Trois missions au cœur des échanges électroniques sécurisés avec les professionnels de santé

Depuis sa création, le GIE SESAM-Vitale a largement contribué à la mutation du système de santé français, grâce à la maîtrise de ce qui est devenu son cœur de métier : la maîtrise des échanges électroniques sécurisés entre les professionnels de santé et les organisations d'assurance maladie obligatoires et complémentaires, en relation avec les industriels fournisseurs de solution.

Les missions qui nous sont confiées sont essentielles au fonctionnement du système de soins. Elles nous obligent en niveau de services, relations avec les industriels, veille technologique et agilité opérationnelle. Nous résumons ces exigences dans une ambition mobilisatrice : *accélérateur d'échanges de confiance.*

Jacques de VARAX, Directeur Général

Pour le compte de ses membres financeurs, le GIE SESAM-Vitale articule toutes ses activités autour de trois grandes missions :

- > Dans le domaine de l'identité numérique : concevoir et mettre en œuvre les solutions d'identification et d'authentification de l'assuré, et sécuriser les échanges. Cette mission conduit en particulier le GIE SESAM-Vitale à intervenir en relation avec les industriels de la sécurité et de l'identité numérique sur tout le champ de la production de cartes Vitale depuis la conception jusqu'à l'émission en passant par la numérisation de photos. Son expertise sécuritaire conduit en outre le GIE SESAM-Vitale à travailler pour l'avenir sur des solutions complémentaires basées sur d'autres technologies (*smartphone, etc.*)
- > Dans le domaine des services aux professionnels de santé : déployer les services vers les offreurs de soins, via leurs éditeurs de logiciels, et garantir la cohérence de l'intégration des services dans le système d'information des professionnels de santé. Cette mission est très structurante dans un contexte de croissance du bouquet de services, avec une émergence forte de services en ligne et de montée en puissance des solutions de mobilité.
- > Dans le domaine des télétransmissions : superviser quotidiennement avec un haut niveau de services les très gros volumes de télétransmission des feuilles de soins électroniques et de demandes de remboursement des complémentaires, en relation avec de nombreux opérateurs.

LE CADRE DE MISSIONS



SESAM-VITALE, au cœur des échanges électroniques sécurisés entre les organisations d'Assurance Maladie et les professionnels de santé



sesam-vitale

Identité numérique et sécurisation des échanges



Industriels
cartes à puces et identité numérique

Services aux professionnels de santé

Industriels, fournisseurs de solutions aux professionnels de santé :

- Éditeurs de logiciels
- Équipementiers

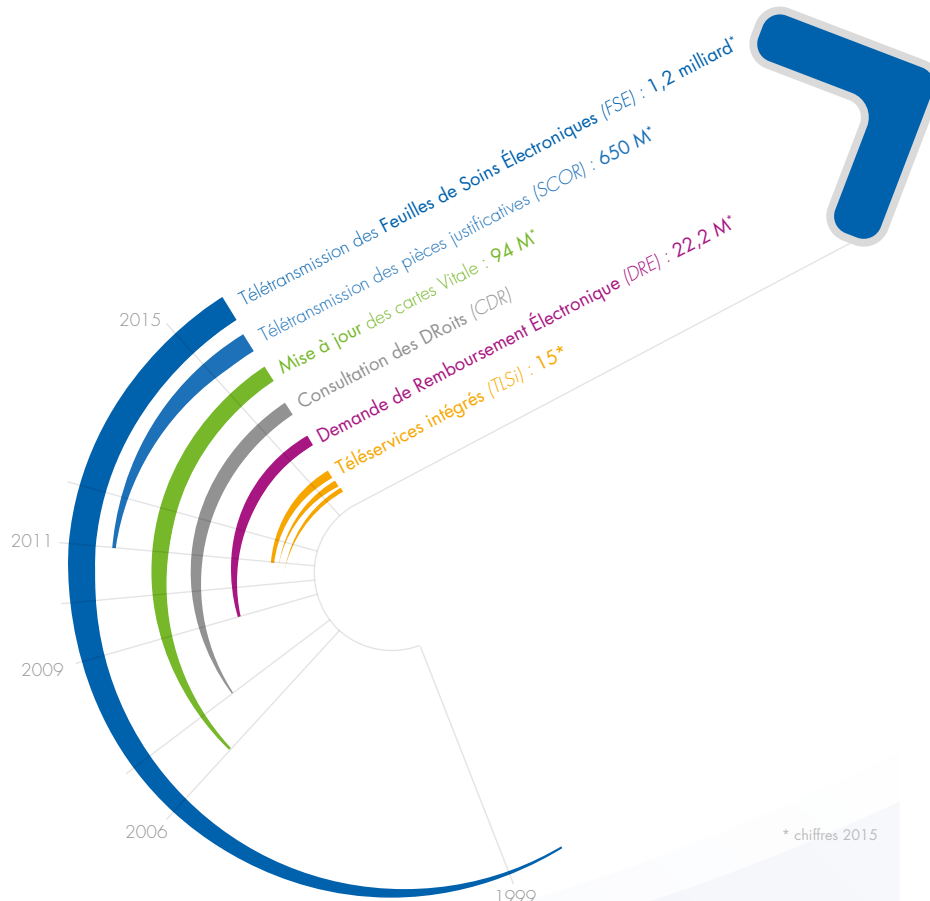


Infrastructures de télétransmission

Opérateurs télécoms



CROISSANCE ET DIVERSITÉ DES SERVICES OFFERTS AUX PROFESSIONNELS DE SANTÉ



* chiffres 2015

Un nouveau cadre de gouvernance AMO-AMC

L'objectif d'interopérabilité et de simplification pour le professionnel de santé est le fondement majeur du nouvel accord.

SESAM-Vitale est un Groupement d'Intérêt Economique (GIE) composé des organismes d'Assurance Maladie Obligatoires, et des grandes Fédérations et Organisations de Complémentaires Santé.

Les grandes décisions stratégiques ou opérationnelles sont prises par les administrateurs réunis en Assemblée générale ou Comité Directeur. Les décisions sont soumises à l'approbation des ministères de tutelle et, en particulier, le Ministère des Affaires Sociales, de la Santé et des Droits des Femmes et le Ministère de l'Economie, des Finances et de l'Industrie. Les représentants des professionnels de santé participent aux instances décisionnelles et apportent leur expertise à l'élaboration et à l'évolution du système.

Pierre ALBERTINI est président du GIE SESAM-Vitale. Son mandat a été renouvelé en juin 2015 pour 3 ans.

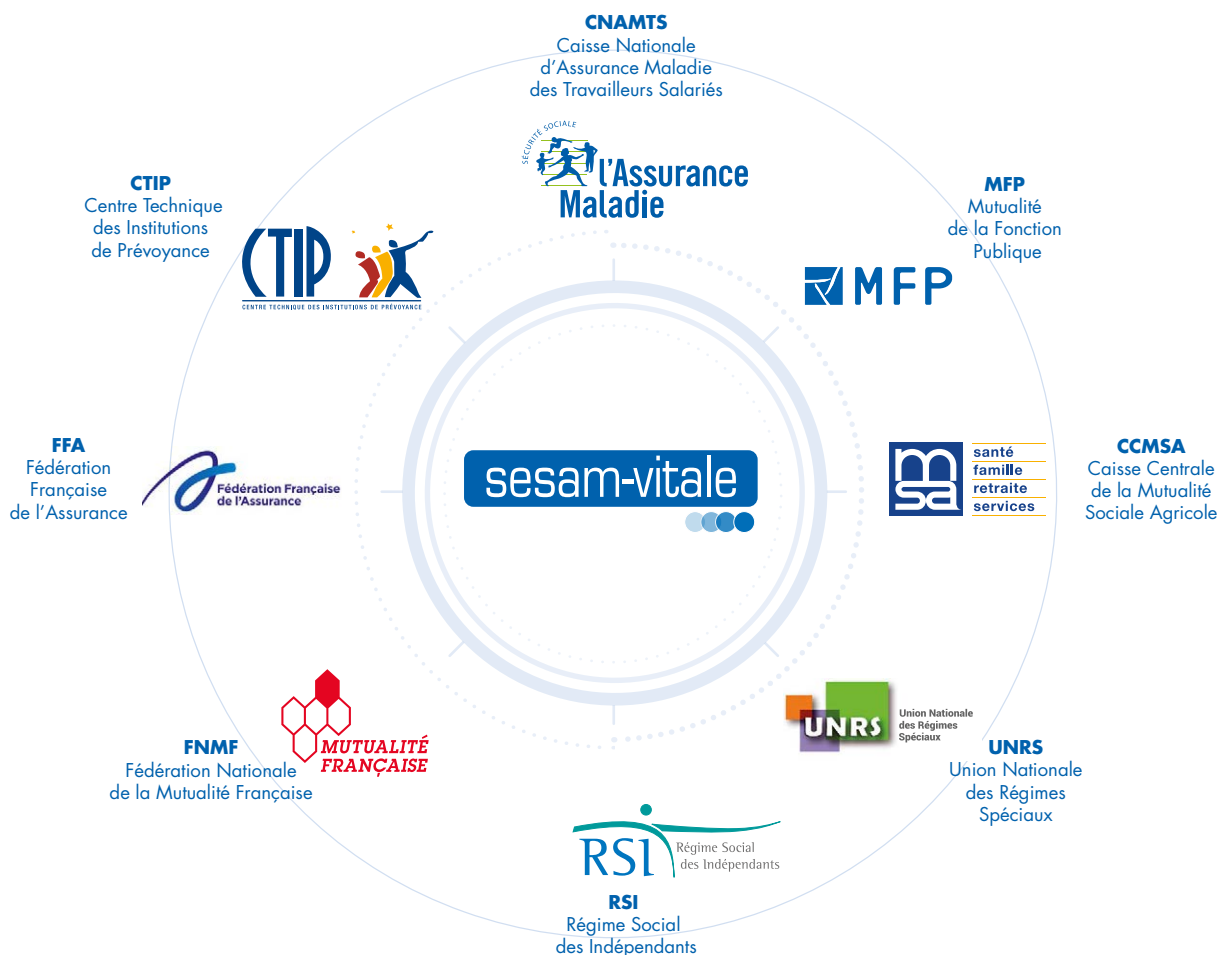
En 2015, les membres du GIE SESAM-Vitale ont jugé nécessaire de travailler à une redéfinition des fondamentaux de la gouvernance, pour tenir compte d'un contexte nouveau, dans lequel les nombreux services aux professionnels de santé peuvent être communs aux AMO et AMC, ou spécifiques à chacune de ces organisations. Ces travaux ont été l'occasion d'affirmer un objectif commun pour le tour de table du GIE SESAM-Vitale : assurer l'interopérabilité, la simplicité d'usage, et la cohérence des solutions déployées auprès des professionnels de santé.

Ils ont aussi permis de reconnaître le GIE SESAM-Vitale comme un dispositif essentiel du déploiement des services via les industriels fournisseurs de solutions aux professionnels de santé, jouant un rôle important dans la cohérence technique et l'interopérabilité des solutions déployées chez les professionnels de santé.

Ces travaux importants pour l'avenir de l'entreprise se sont conclus tout début 2016 par la signature d'un nouvel accord de partenariat AMO-AMC fixant le cadre d'une nouvelle gouvernance pour les années à venir.



LES MEMBRES DU GIE SESAM-VITALE



Une organisation opérationnelle simplifiée

Mise en œuvre fin 2015, elle répond aux défis de la croissance des services.

Cette nouvelle organisation a consisté à confier la responsabilité de chacune des 3 grandes missions de l'entreprise à trois directions opérationnelles distinctes, totalement responsables du périmètre de leur mission, depuis la relation amont avec leur maîtrise d'ouvrage, jusqu'au bon fonctionnement du système opérationnel. Dans cette logique de « *business unit* », chaque direction dispose des équipes projets et de l'essentiel des moyens nécessaires à sa mission.

Par ailleurs, une Direction des Etudes et de la Stratégie assure, au delà de la vision transversale stratégique moyen et long terme, la responsabilité de la cohérence d'ensemble des solutions portées par le GIE SESAM-Vitale.

LE COMITÉ DE DIRECTION



Mission 1 : Optimiser les supports d'identité numérique de l'assuré

Concevoir et mettre en œuvre les supports d'identité numérique permettant l'authentification des assurés, c'est une des missions du GIE SESAM-Vitale. Dans ce cadre et depuis la mise en place de la carte Vitale, le GIE SESAM-Vitale a la responsabilité du processus de production industrielle et de délivrance des cartes Vitale et CEAM (*Cartes Européennes d'Assurance Maladie*) pour le compte des 46 régimes d'Assurance Maladie Obligatoires.

Cette mission essentielle à la sécurisation des échanges couvre plusieurs volets :

- > La conception du support ;
- > L'émission du support, en coopération avec des industriels spécialisés ;
- > La gestion du cycle de vie, afin de connaître et de caractériser avec précision le parc des supports ;
- > La gestion de l'infrastructure sécurisée de mises à jour en ligne des données des cartes Vitale ;
- > La vérification de l'authenticité du support et de la signature afin d'assurer la sécurité du système.

Dans le cadre de la veille sur les moyens d'identité numérique permettant l'authentification des assurés, le GIE SESAM-Vitale explore actuellement avec sa maîtrise d'ouvrage la faisabilité et les bénéfices d'une solution complémentaire à la carte Vitale basée sur l'utilisation du smartphone de l'assuré.



Michel VENET, Directeur de l'Identité Numérique

Un nouveau dispositif de collecte de photos : la dématérialisation du dépôt de la photo par l'assuré

En novembre 2015, un premier assuré a pu déposer sa photo et sa pièce d'identité dématérialisées sur son compte personnel ameli.fr en vue d'obtenir une nouvelle carte Vitale.



Pierrick LE BLEVEC, Responsable gestion de production cartes

C'est une nouvelle facilité offerte à l'assuré. Il peut désormais envoyer directement sa photo et sa pièce d'identité dématérialisée au numériseur, en complément du dispositif « papier » de collecte de la photo. Ce nouveau processus pratique permet de simplifier les démarches tout en offrant un gain de temps et financier.

Pour ce projet, le GIE SESAM-Vitale a créé un canal sécurisé pour assurer le transfert des flux entre les différents acteurs. Les différents régimes d'Assurance Maladie développent eux-mêmes leurs propres portails de dépôt.

Pour répondre à la mobilité du professionnel de santé et s'engager vers une logique « *multi-canal* » de l'identification de l'assuré, le GIE SESAM-Vitale mène une réflexion en collaboration avec la maîtrise d'ouvrage, autour d'une carte Vitale disponible sur smartphone : la eCarte Vitale.

Dans le cadre de ses activités de relation avec les industriels fournisseurs de solutions aux professionnels de santé, le GIE SESAM-Vitale anime des travaux pour accompagner l'émergence de solutions de "mobilité" sur tablettes et smartphones.



Olivier VILLETTE, Ingénieur Architecture Système



Pour développer les équipements mobiles du professionnel de santé, deux axes ont été privilégiés :

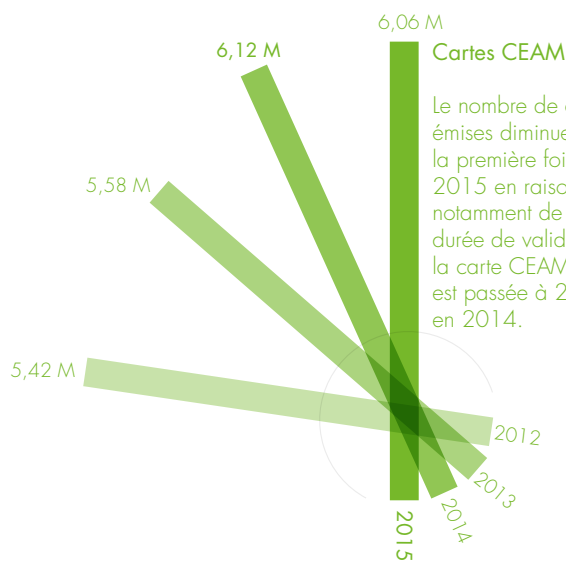
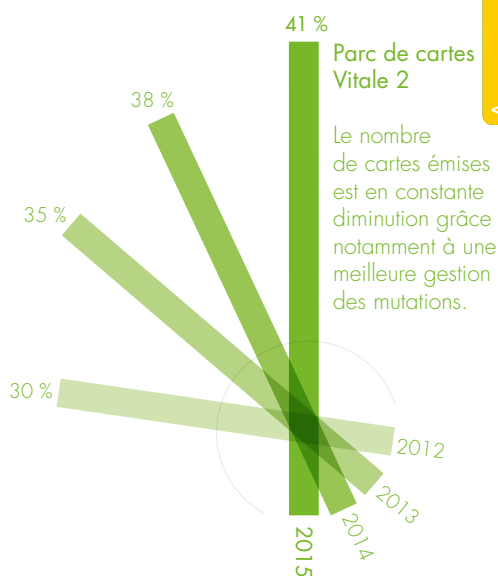
- Favoriser l'émergence d'une offre de solutions adaptées à la mobilité pour le PS. Suite à l'appel à projets piloté par le GIE SESAM-Vitale sur le sujet, plusieurs offres de solution métier sur tablettes ou smartphones sont désormais disponibles et utilisées par les professionnels de santé.
- Etudier une solution de « *eCarte Vitale* » sur le smartphone de l'assuré, en raison de la généralisation du smartphone dans notre vie quotidienne. L'usage de lecteurs de cartes étant peu naturel avec les équipements de mobilité, le GIE SESAM-Vitale a naturellement étudié l'option d'une carte Vitale dématérialisée sur le smartphone de l'assuré. La solution maquettée semble facile d'usage, et conforme aux exigences de sécurité. Elle a donc été confirmée comme une piste sérieuse à expérimenter pour faciliter la mobilité du professionnel de santé.

Au-delà de la seule réponse à la mobilité du professionnel de santé, la « *eCarte Vitale* » pourrait constituer une solution complémentaire d'identification, d'authentification et signature dans les situations où l'assuré n'aurait pas sa carte Vitale.

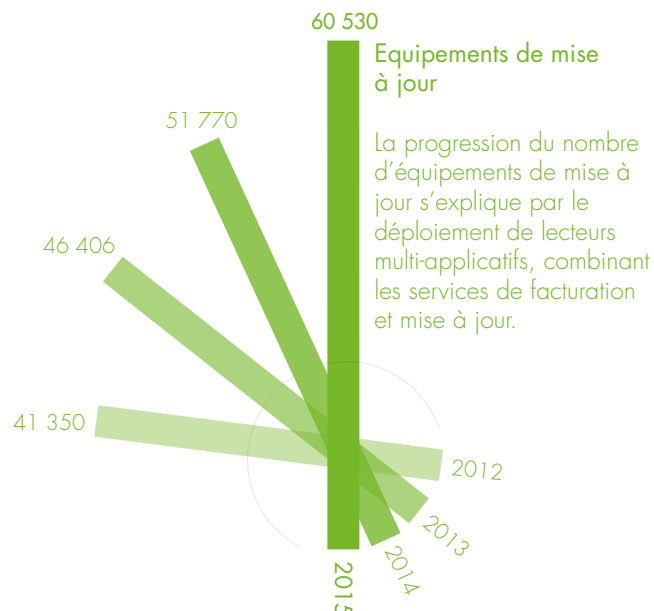
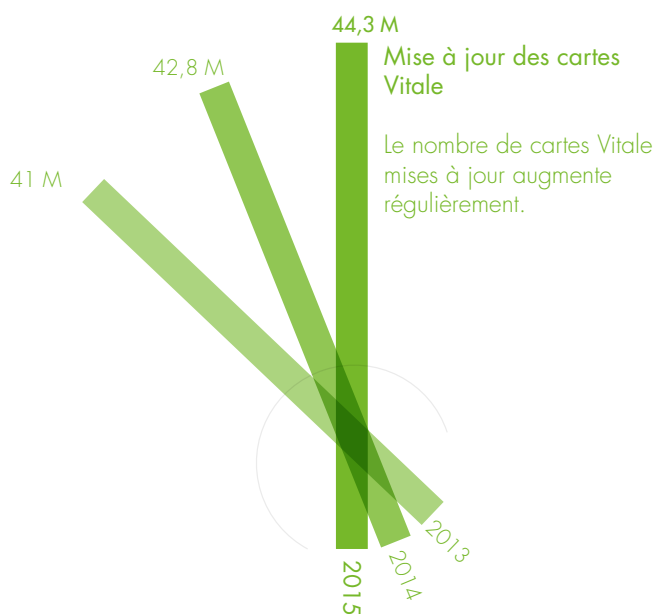
La « *eCarte Vitale* » illustre la capacité du GIE SESAM-Vitale à proposer des solutions innovantes s'intégrant dans l'éco-système existant et répondant aux besoins de l'Assurance Maladie, tout en prenant en compte les usages potentiels des professionnels de santé et des assurés.



Nombre de cartes émises en 2015 **3,8 millions**



LA MISE À JOUR



Mission 2 : Accélérer le déploiement des services de l'Assurance Maladie

Pour chaque service de l'Assurance Maladie à expérimenter, faire évoluer ou déployer, le GIE SESAM-Vitale met en œuvre tous les moyens permettant une accélération du déploiement des services aux professionnels de santé via les industriels fournisseurs de solutions.



En s'appuyant sur notre savoir-faire spécifique dans la relation avec les industriels et notre bonne connaissance de l'écosystème industriels, nous orchestrans l'ensemble des métiers et expertises du GIE SESAM-Vitale, et garantissons ainsi l'intégration cohérente des services dans le système d'information des professionnels de santé et leur déploiement rapide par les industriels.

Anthony GOMES DE CARVALHO, Directeur des Services aux Professionnels de Santé



A CHAQUE OBJECTIF SON SERVICE



Projets 2015
déployés en 2016

Le service SEFi transport est un nouveau service de facturation en ligne intégré au logiciel métier du transporteur sanitaire. Il s'intègre dans le processus global du projet Transport qui vise à dématérialiser l'intégralité du processus de facturation.

La facturation en ligne intégrée au logiciel du transporteur sanitaire permet d'accéder à la Prescription Electronique de transport lorsque celle-ci existe, de consulter en temps réel les référentiels de l'Assurance Maladie, d'intégrer directement dans la facture les informations remontées par ces référentiels, de valider et transmettre en ligne la facture et de dématérialiser les pièces justificatives.

A l'issue de l'expérimentation auprès d'un transporteur sanitaire en 2014, **2015 a été l'année de la pré-série, impliquant 48 transporteurs, 8 CPAM et 3 industriels.** Le GIE SESAM-Vitale a travaillé très étroitement avec les industriels, en leur livrant la documentation nécessaire à l'implémentation de ce service, en leur apportant support et expertise en phase de développement et de déploiement, en concevant et analysant régulièrement des tableaux de bord permettant ainsi un suivi de leur déploiement.

En décembre, l'expérimentation étant concluante, SEFi transport est généralisé : les spécifications sont diffusées à l'ensemble des éditeurs transporteurs sanitaires afin qu'ils puissent enrichir leur offre avec ce service.

Pour déployer efficacement un service, nous attachons beaucoup d'importance à la qualité des spécifications, ainsi qu'à l'accompagnement individuel et personnalisé de chaque industriel.

Outre l'édition et l'analyse de tableaux de bord réguliers, nous échangeons avec les industriels afin de faire le point sur leurs avancées, leurs problématiques et leurs retours du terrain.

Carole ROUSSEAU, Chargée de déploiement



Le service ADRi (droits en ligne) est en cours de test auprès des professionnels de santé pilotes

Le téléservice ADRi permet au professionnel de santé d'obtenir en ligne les droits AMO à jour des patients. Le GIE SESAM-Vitale contribue activement au bon déploiement de ce service. En effet, fin 2015, 8 industriels sont déjà autorisés à déployer le service ADRi.

Les premiers retours sont très positifs : ce service semble en effet très utile aux professionnels de santé pour vérifier notamment les droits des patients à la CMU-C (Couverture Maladie Universelle Complémentaire), à l'AME (Aide Médicale de l'Etat) ou encore les adresses postales.

Les avantages d'ADRi : fiabiliser la facturation et gagner du temps en réduisant les rejets de facture.

David RAT, Chef de projet



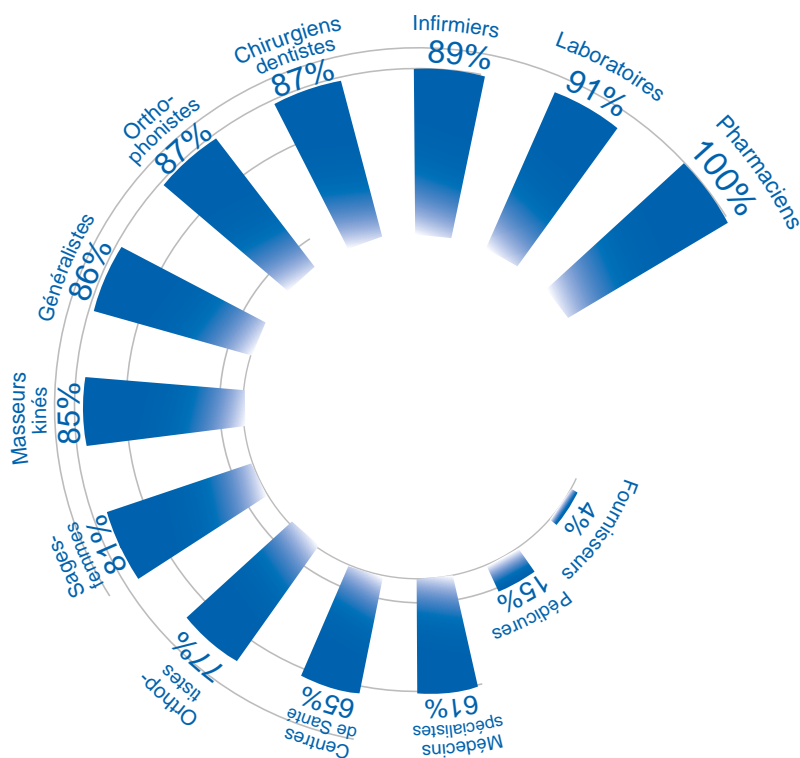
En constante évolution depuis le démarrage, l'infrastructure SESAM-Vitale garantit aujourd'hui le bon échange de plus de :

1,2
 milliard

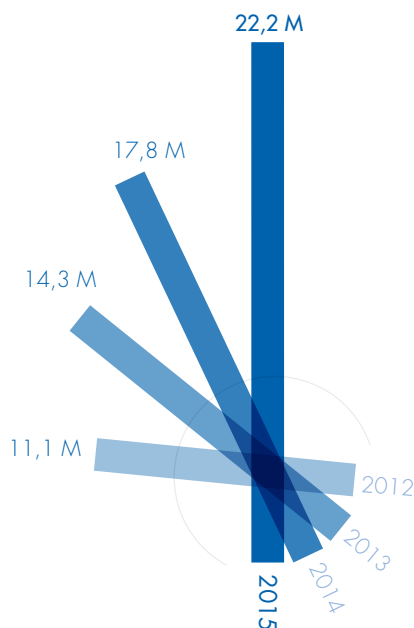
de Feuilles de Soins Électroniques par an, par plus de :

336 000
 professionnels de santé.

RÉPARTITION DES PROFESSIONNELS DE SANTÉ EN SESAM-VITALE

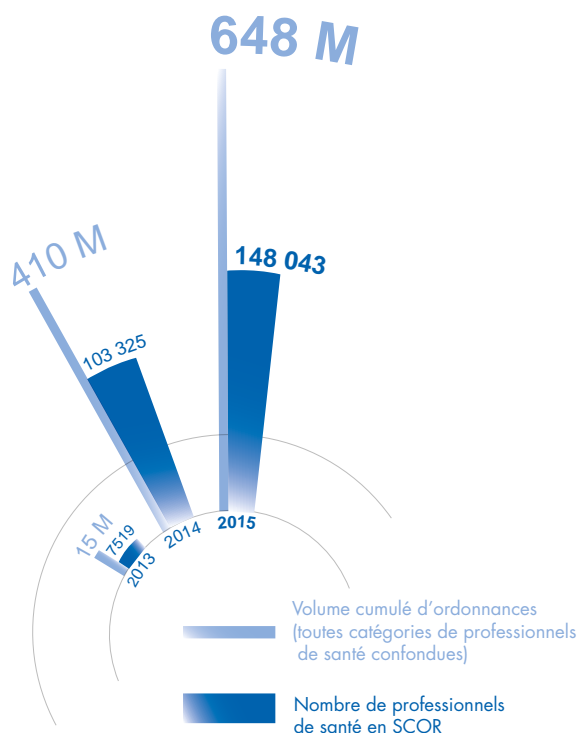


PROGRESSION DES DEMANDES DE REMBOURSEMENTS ÉLECTRONIQUES A DESTINATION DES COMPLÉMENTAIRES



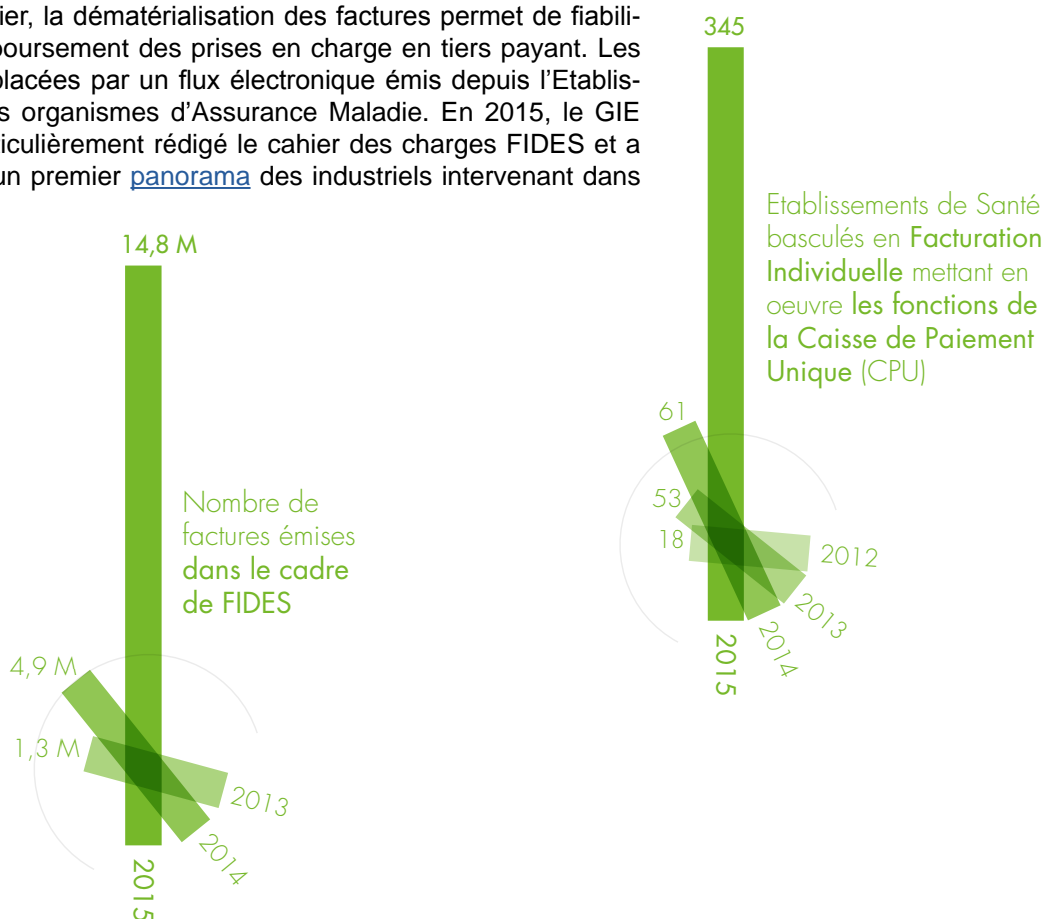


SCOR permet aux professionnels de santé d'utiliser une solution « *zéro papier* » dans les échanges avec l'Assurance Maladie. Le déploiement de SCOR a débuté en 2013 et s'est fortement étendu depuis. Le GIE SESAM-Vitale a su s'organiser pour faire face à l'explosion du volume des ordonnances transitant par son réseau vers les frontaux des organisations d'Assurance Maladie.



ÉTABLISSEMENTS

Dans le domaine hospitalier, la dématérialisation des factures permet de fiabiliser et d'accélérer le remboursement des prises en charge en tiers payant. Les factures papier sont remplacées par un flux électronique émis depuis l'Établissement de Santé vers les organismes d'Assurance Maladie. En 2015, le GIE SESAM-Vitale a plus particulièrement rédigé le cahier des charges FIDES et a publié sur son site web un premier [panorama](#) des industriels intervenant dans ce domaine.



Mission 3 : Opérer des télétransmissions sécurisées

Le GIE SESAM-Vitale est le concepteur et l'opérateur du système d'information d'acheminement des Feuilles de Soins Electroniques [FSE], des Demandes de Remboursements Electroniques [DRE] et des ordonnances numérisées [SCOR] vers les organisations d'Assurance Maladie Obligatoires et Complémentaires.

Au cœur de ce système d'information, le GIE SESAM-Vitale est en interaction avec tous les acteurs clés permettant de délivrer un service de qualité : les éditeurs et les OCT [Organismes Concentrateurs Techniques] qui accompagnent les professionnels de santé et les établissements dans l'évolution de leur logiciel métier, les organisations d'Assurance Maladie qui traitent les flux FSE, DRE et SCOR ainsi que l'ensemble des industriels auxquels le GIE SESAM-Vitale a choisi de confier l'exploitation d'une partie du système [ORANGE, ATOS pour la partie réseau et messagerie].

Ce cockpit de pilotage du système, installé au GIE SESAM-Vitale, permet de suivre en temps réel les volumes et la qualité des flux échangés entre les professionnels de santé et les organisations d'Assurance Maladie. Il permet également une synchronisation efficace et réactive des acteurs en cas d'intervention sur le système d'information.



Philippe BRIENT, Directeur des Opérations

CHIFFRES CLÉS DE L'INFRASTRUCTURE

53 sites raccordés au réseau SESAM-Vitale

100% de taux de disponibilité du réseau et de la messagerie

1 700 boîtes aux lettres hébergées

20 frontaux FSE et DRE

78 Téra octets de flux échangés sur le RSV (réseau SESAM-Vitale) soit une augmentation de 35% par rapport à 2014 liée au taux de croissance de l'usage de SCOR



Le Centre de Services est la « *tour de contrôle* » du dispositif terrain. Il agit sur 3 axes :

- Point de contacts et d'information des acteurs opérationnels du système ;
- Surveillance de la délivrance des services et du niveau de qualité associé ;
- Pilotage de la résolution des incidents.

LES ACTEURS DU SYSTÈME OPÉRATIONNEL

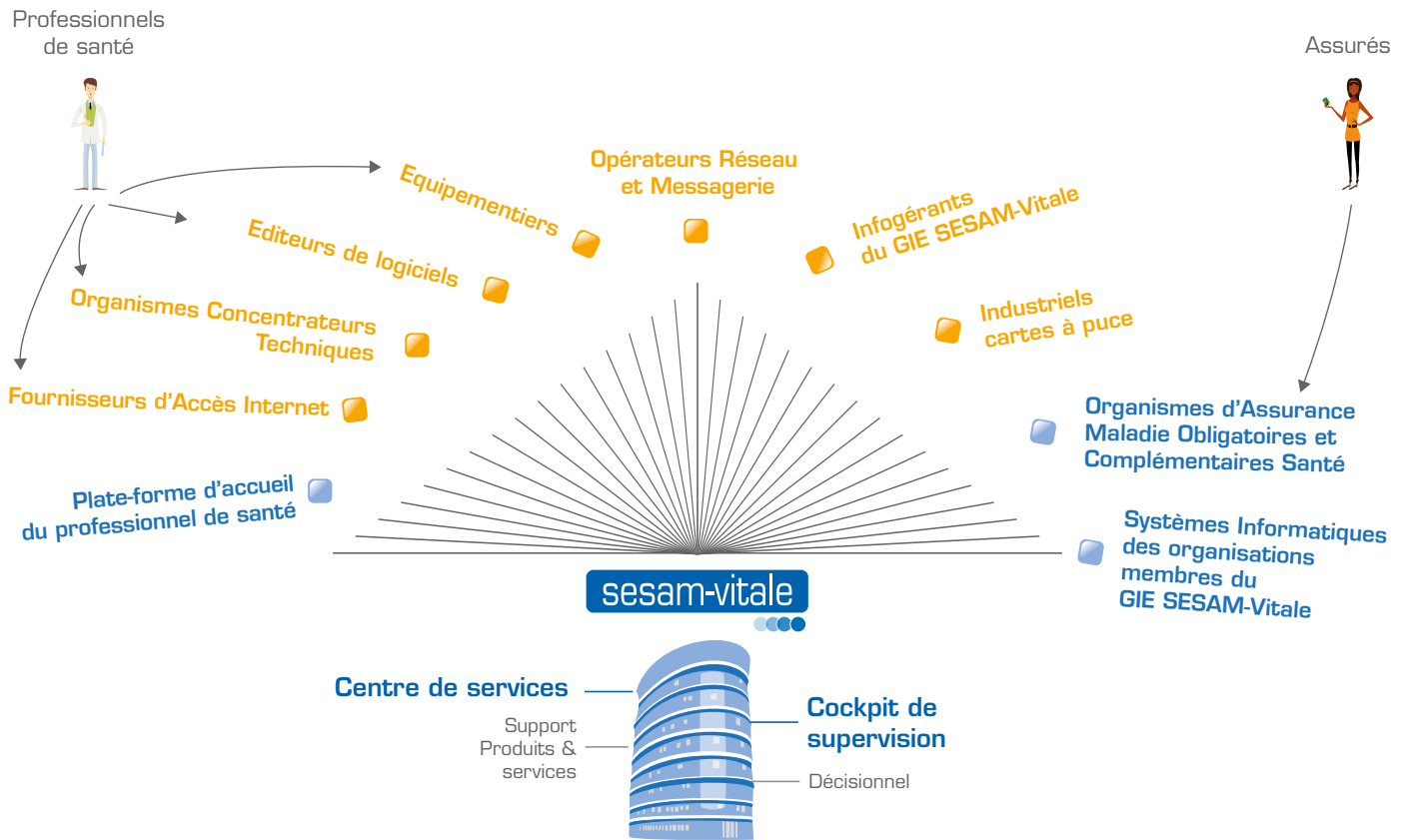
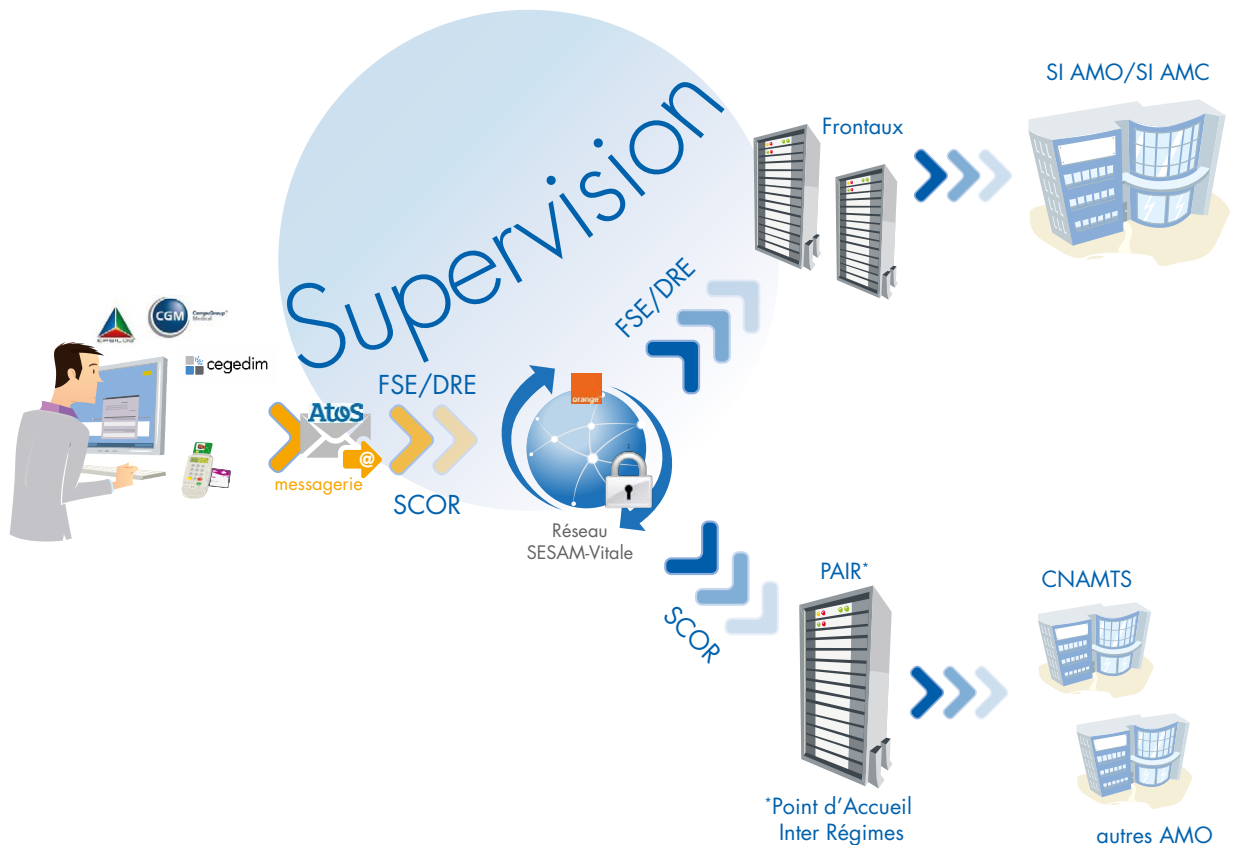
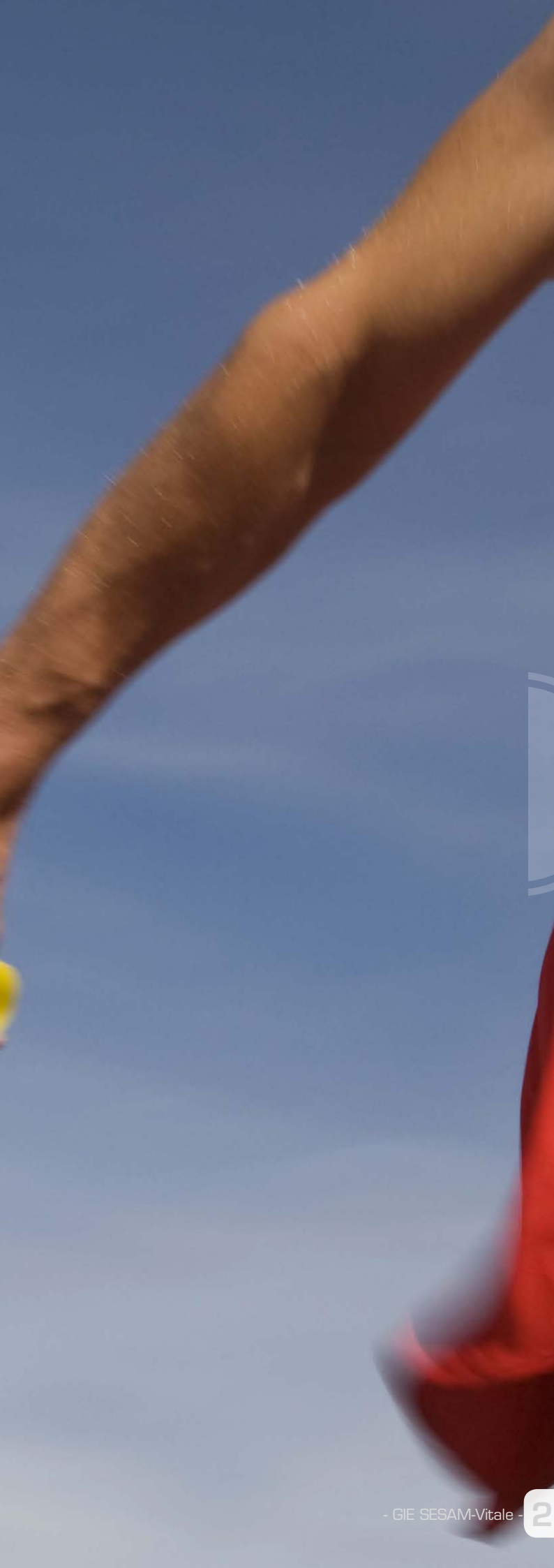


SCHÉMA SIMPLIFIÉ DE TÉLÉTRANSMISSION



ACCÉLÉRER LES ÉCHANGES DE CONFIANCE



La confiance est le maître-mot des relations du GIE SESAM-Vitale avec les différents acteurs du secteur. Son expertise et sa connaissance de l'écosystème en font un interlocuteur de référence qui s'attache à exercer ses missions de façon innovante et agile.

Un rôle d'expert, en appui de décisions stratégiques

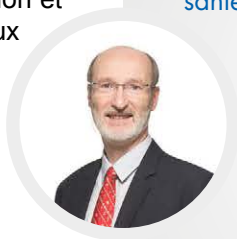
Conseiller pour l'action

Vers des composants standards sur le système d'information du professionnel de santé

Le système de santé français repose sur un choix d'authentification et de sécurisation spécifique, s'étant certes adapté au fil du temps aux évolutions techniques, mais aujourd'hui en décalage avec les stratégies de sécurité des grands éditeurs de navigateurs et de systèmes d'exploitation (*Google, Apple, Microsoft, Fondation Open Source*).

Dans ce contexte, le GIE SESAM-Vitale et l'ASIP Santé (*Agence des Systèmes d'Information Partagés de Santé*) ont élaboré une stratégie innovante (*s'appuyant sur des solutions standards du marché*) pour les différents composants présents sur le système d'information du professionnel de santé, garantissant ainsi la fiabilisation de la facturation et des autres services de la sphère santé proposés aux professionnels de santé.

Le GIE SESAM-Vitale et l'ASIP Santé ont proposé de s'inscrire dans un nouveau paradigme : celui de généraliser les composants standards dans le système d'information des professionnels de santé, selon un planning résolu et affiché.



MICHEL VENET, Directeur de l'Identité Numérique

Plus précisément, cette démarche revient à :

- > Généraliser, dans le meilleur délai, l'usage du seul standard PC/SC pour les accès aux cartes ;
- > Rendre les composants d'accès aux cartes CPS et Vitale conformes aux frameworks de sécurité des systèmes d'exploitation et des navigateurs ;
- > Dans le cas des portails de type Espace pro ou WebDMP, accéder aux cartes CPS (*Carte du Professionnel de Santé*) et Vitale à travers des WebApp ;
- > Distribuer les composants développés par la sphère santé / social via les stores des éditeurs d'OS et des navigateurs.

Si la solution a été proposée aux membres fin 2015, le scénario et le planning de mise en œuvre ont été décidés au mois de mars 2016, pour une probable expérimentation terrain début 2017.

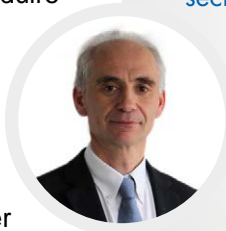
Offrir une expertise en facturation

A chaque nouveau service ou évolution réglementaire, le GIE SESAM-Vitale vérifie la cohérence de son intégration avec le système de facturation.

Pour fiabiliser le tiers payant généralisé, une étude de cohérence des services en ligne des organismes d'Assurance Maladie Complémentaires avec la facturation SESAM-Vitale a été réalisée.

Plusieurs services en ligne sont de nature à fiabiliser le tiers payant. Pour récupérer les droits et calculer le montant de la part complémentaire, les professionnels de santé pourront utiliser des services en ligne mis à disposition par les organisations d'Assurance Maladie Complémentaires. Ces télé-services permettront de diminuer les cas de rejets et de réduire la charge administrative.

En 2015, le GIE SESAM-Vitale a réalisé une étude de cohérence de ces services en ligne avec la facturation SESAM-Vitale. Afin d'évaluer leur usage avec la facturation SESAM-Vitale, plusieurs scénarii ont été analysés selon les axes métier, fonctionnel, technique et organisationnel. Cette étude a contribué à éclairer les AMC dans la mise en œuvre de leurs services. Le GIE SESAM-Vitale participe ainsi activement à la fiabilisation globale du système, en accompagnant ses évolutions.

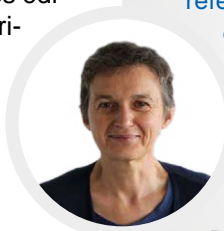


Sébastien HOUGET, Directeur de projet

Dans le cadre de la mise en œuvre du tiers payant généralisé, le GIE SESAM-Vitale met son expertise sur le poste de travail du professionnel de santé à disposition des différents acteurs du secteur santé / social.

Livraison d'un nouveau cahier des charges Facturation Etablissements [FIDES]

Fort de son expérience dans la diffusion de documentation technique, le GIE SESAM-Vitale a mis en avant les avantages d'un cahier des charges renouvelé à destination des éditeurs hospitaliers (*pour FIDES - Facturation Individuelle des Etablissements de Santé*). Mettre à disposition des éditeurs du monde hospitalier une documentation décrivant le processus et les règles de facturation était en effet devenu nécessaire pour fiabiliser la facturation des Etablissements de Santé et diminuer ainsi les rejets, sources de coûts de traitement.



Béatrice BOURGETEAU,
Responsable des Etudes

L'objectif a été de faciliter la compréhension et donner une vision globale du système de facturation hospitalier dans un document de référence, qui sera le socle pour toutes les évolutions à venir.

Le GIE SESAM-Vitale a diffusé un cahier des charges FIDES sur le périmètre des Actes et Consultations Externes Etablissements en 2015.

Ce document a été proposé aux éditeurs en juin 2015 pour un appel à commentaires. Ils ont été nombreux à y répondre. Nous avons exploité les retours des éditeurs et ainsi initié un travail collaboratif.

La prochaine étape est de diffuser le cahier des charges en version définitive, accompagné du cahier de tests permettant aux éditeurs de dérouler la procédure de certification auprès du CNDA.

Laure LECAIME, Directrice de projet



Cette documentation semble exhaustive et démontre un travail méthodologique remarquable.
Commentaire d'un éditeur ayant répondu à l'appel à commentaires [AGFA]

Aider à la décision

Créer un véritable outil d'aide à la décision à travers un Système d'Information Décisionnel (SID), ouvert aux membres et consultable facilement, est un objectif prioritaire du GIE SESAM-Vitale.

Le patrimoine décisionnel, à travers les données manipulées par le GIE SESAM-Vitale est en constante progression.

De même, la structuration des bases décisionnelles, les exigences de performances, de cohérence et d'évolutivité sont autant de paramètres à prendre en compte dans la mise en place du nouveau Système d'Information.

Les enjeux sont de renforcer l'intégration de ces données au Système d'Information global de l'entreprise, de moderniser les fonctions de visualisation et de s'autoriser de nouveaux modes de diffusion pour des usages en pleine évolution.

Dans ce cadre, le GIE SESAM-Vitale s'attache aujourd'hui à dessiner les contours d'un portail cohérent de restitution de ces données.

Pour répondre à ces enjeux, une nouvelle impulsion a été donnée dans le cadre de la nouvelle organisation mise en place fin 2015. Une entité dédiée au sujet a été créée en rapprochant les projets de SI décisionnel de la production de tableaux de bord.



Pascal NORRY, Responsable du domaine décisionnel

Plus de **350** tableaux de bord correspondant à plus de **3** téraoctets de données

Le Système d'Information Décisionnel a pour objectif de donner une visibilité sur les services proposés par l'Assurance Maladie à travers le GIE SESAM-Vitale. Les tableaux de bord conçus deviennent ainsi de véritables outils d'aide au pilotage opérationnel au plus proche du terrain, mais également une aide à la décision stratégique en éclairant les décideurs par des faits chiffrés, agrégés, synthétisés et interprétés.

MISE À DISPOSITION DES TABLEAUX DE BORD

CARTES SERVICES AUX PROFESSIONNELS DE SANTÉ (PS) SERVICES AUX ÉTABLISSEMENTS DE SANTÉ (ES)	Suivi des flux établissements de santé	Source 5*	SCOR	Suivi du parc de cartes	
		Suivi des flux PS	CDR	Facturation RSP TLSi	
		2014	2015	2016	2017



*dématérialisation du dépôt de la photo

Partager sa connaissance très fine du marché

A travers la publication de statistiques et d'études de marché, le GIE SESAM-Vitale met à disposition des acteurs du secteur santé / social, du professionnel de santé aux industriels en passant par les organisations d'Assurance Maladie, des éléments de compréhension du marché, de ses enjeux actuels et perspectives.

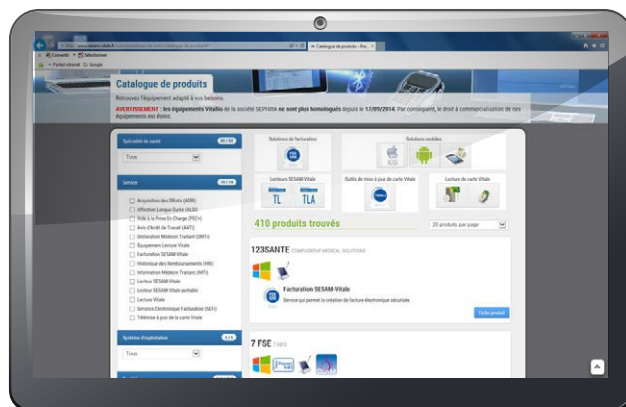
Ainsi, le [panorama des éditeurs](#) de logiciels pour les professionnels de santé publié mi 2015 détaille les positionnements des différents industriels, l'évolution de leurs offres logicielles, les faits marquants de la période précédente ainsi que les perspectives d'évolution.



Par ailleurs, en 2015, le GIE SESAM-Vitale a pris une place importante dans l'environnement des Etablissements de Santé : outre la diffusion d'un cahier des charges Facturation Etablissements pour les Actes et Consultations Externes, une [étude de marché](#) des industriels pour les Etablissements de Santé a, pour la première fois, été publiée, couvrant notamment l'évolution de l'offre dans le domaine de la facturation hospitalière et de l'acquisition des droits des assurés.

En outre, le site internet du GIE SESAM-Vitale publie tous les mois des chiffres sur [la facturation](#), [la télétransmission](#) ou encore autour des moyens d'identification de l'assuré.

Enfin, le [catalogue de produits](#) présente l'offre de produits disponible pour les professionnels de santé. Très consulté, il permet aux praticiens de se doter d'outils informatiques performants, au service du patient.



////////// Animer un réseau de partenaires pour un déploiement efficace des services

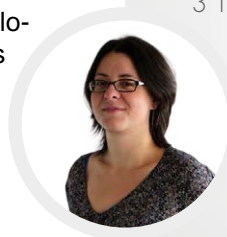
Trait d'union entre la sphère institutionnelle et les acteurs privés, le GIE SESAM-Vitale est un maillon essentiel du dispositif, contribuant au déploiement rapide des services de l'Assurance Maladie.

////////// Une organisation polyglotte, entre l'Assurance Maladie et les industriels

Face à des mesures réglementaires dans des contraintes de délais forts, l'entreprise sait se mobiliser efficacement pour favoriser le déploiement rapide des services. Ainsi en a-t-il été pour le tiers payant intégral pour l'Aide à l'Acquisition d'une Complémentaire Santé. Le temps prévu pour la mise en œuvre était extrêmement court : annoncée en octobre 2014 pour un démarrage au 1^{er} juillet 2015, la mesure devait être déployée chez le plus grand nombre de professionnels de santé. Grâce à la mobilisation du GIE SESAM-Vitale, en partenariat avec les éditeurs de logiciels, un quart des professionnels de santé équipés d'une solution de facturation SESAM-Vitale disposait d'un logiciel agréé TPi ACS mi 2015 et la quasi-totalité au 31 décembre.

Pendant 10 mois, des enquêtes et des entretiens réguliers par téléphone avec un grand nombre d'éditeurs ont permis d'appréhender leurs problématiques, de bâtir une relation de confiance et de tenir l'objectif fixé.

A fin décembre : 162 logiciels sont agréés TPi ACS, 3 TLA [terminaux lecteurs applicatifs] et 5 DI [dispositifs intégrés] sont homologués.



Aurore GASNIER, Chef de projet

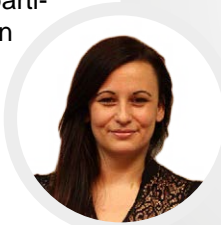


CARTURIS, premier éditeur agréé pour le TPI ACS

Vous avez été le premier éditeur agréé pour le tiers payant intégral ACS et le cahier des charges éditeurs 1.40 Addendum 7 en 2015. Comment avez-vous été accompagné par le GIE SESAM-Vitale ?

Editeur en facturation SESAM-Vitale depuis plus de 25 ans, nous sommes tenus de suivre les obligations réglementaires régulières. Grâce aux Rencontres Industriels et groupes de travail organisés par le GIE SESAM-Vitale, nous sommes au courant bien en amont des évolutions à venir. Pour le TPI ACS comme pour les autres sujets, nous veillons à participer aux réunions de travail avant la publication d'un cahier des charges définitif. Cela nous permet d'anticiper les développements, d'avoir des explications sur les choix réalisés et de faire part des retours du terrain au GIE SESAM-Vitale.

En participant aux réunions d'informations, groupes de travail, sessions de formations organisés par le GIE SESAM-Vitale, nous pouvons anticiper les évolutions et développements à venir, rencontrer nos contacts de façon privilégiée et leur faire part des retours de nos clients finaux, les professionnels de santé.



Mélanie LEBRIS, Responsable d'Exploitation Vitaclic et Lionel NAJMAN, Responsable des développements Vitaclic - Carturis



GIE SESAM-Vitale / industriel de la santé : un partenariat indispensable pour Antoine HÉRAL, Président d'Erbium

Votre produit full web à destination des masseurs kinésithérapeutes, EasyKiné, est l'un des premiers à être agréé SESAM-Vitale. Il a été accompagné par le GIE SESAM-Vitale avec le dispositif mis en place pour les projets en mobilité depuis 2013. Comment envisagez-vous ce partenariat ?

Je salue le pragmatisme, le grand professionnalisme, la transparence et l'éthique de chacun des collaborateurs du GIE SESAM-Vitale. Nous pouvons en effet co-développer des projets de R&D en toute sérénité et confiance, ce qui est très précieux dans notre secteur très concurrentiel. Pour Albus Air, nous avons bénéficié d'un accompagnement et d'un suivi personnalisé : le GIE SESAM-Vitale nous a transmis les référentiels et cahiers des charges sur lesquels s'appuyer, son expertise du système d'information du professionnel de santé ainsi que les procédures à suivre pour aller jusqu'à l'agrément.

En quoi le partenariat avec les éditeurs de logiciel peut compléter le savoir-faire du GIE SESAM-Vitale ?

Il est clair qu'en tant qu'éditeur, nous pouvons également vous apporter une connaissance métier plus large que l'unique métier de la facturation. Nos logiciels doivent aller vers le fléchage du parcours du patient connecté. Les défis des éditeurs sont de créer des logiciels centrés sur les professionnels et les patients, fonctionnant en réseau, en mobilité, en mode connecté et déconnecté, interopérable avec l'écosystème. Nous pouvons vous apporter cet éclairage. Le partage de nos compétences est en cela vertueux et nécessaire.

Votre expérience du terrain doublée de la connaissance des applications réglementaires présentes et à venir sont des éléments indispensables pour notre développement.



Antoine HÉRAL, Président d'Erbium

Ademis : un produit du GIE SESAM-Vitale, au cœur du système

Outil de démonstration de référence à destination des Conseillers Informatique Service (CIS) de l'Assurance Maladie, Ademis regroupe tous les services de l'Assurance Maladie (*facturation et télé-services*) proposés aux professionnels de santé.



ademis

Ademis est très utile pour montrer à nos partenaires, maîtrise d'ouvrage, CNDA, industriels ou professionnels de santé, comment accéder aux services de l'Assurance Maladie depuis un logiciel de professionnel de santé.

Cet outil permet également de tester l'ergonomie des produits et services promus par le GIE SESAM-Vitale.

Sébastien HOUGET, Directeur de projet

Ademis est aussi un outil de référence permettant d'améliorer les livrables mis à disposition des éditeurs (*cahiers des charges, spécifications et cahiers de recette des référentiels d'homologation, guides d'intégration*).

Suite à une expérimentation menée en 2015, et aux retours positifs tant au niveau de l'ergonomie de la facilité d'usage et d'installation, ainsi que de la cohérence avec les systèmes d'information des CPAM, au cours du premier trimestre 2016, tous les Conseillers Informatique Service ont reçu un kit de démarrage de ce logiciel de démonstration.

Thierry PETITJEAN, Conseiller Informatique Service de la CPAM de Reims

La CPAM de la Marne a été le relais du GIE SESAM-Vitale auprès des différentes caisses pilotes sur Ademis. Comment avez-vous travaillé avec le GIE SESAM-Vitale ?

La CPAM de la Marne avait déjà été caisse pilote pour la première expérimentation en 2014 : nous connaissions donc déjà bien l'outil. En 2015, il s'agissait de la deuxième présérie. Le kit d'installation fourni a été très clair et nous avons facilement pris en main la navigation, en explorant tous les scénarii possibles. Relais de premier niveau auprès des caisses pilotes, je répondais aux questions de mes confrères puis les faisais parvenir au GIE SESAM-Vitale afin d'améliorer encore le service.

Au quotidien, à quoi vous sert Ademis ?

Il nous sert auprès des professionnels de santé installés depuis longtemps mais qui n'ont jamais télé-transmis de feuilles de soins et auprès de ceux qui cherchent à s'installer. La démonstration peut se faire soit en CPAM soit au cabinet du professionnel de santé. Cette première présentation permet très souvent de dédramatiser le processus de facturation et de dématérialisation des ordonnances.

Grâce à Ademis, nous montrons aux professionnels de santé qu'ils gagnent du temps avec un logiciel de facturation et de dématérialisation des ordonnances [SCOR], contrairement à ce qu'ils pensaient auparavant.

Thierry PETITJEAN, Conseiller Informatique Service de la CPAM de la Marne

Panorama des principaux Industriels impliqués en 2015

**Industriels fournisseurs
dans le processus**
« Identité numérique »



**Industriels fournisseurs
de solutions**
aux professionnels de santé

**Opérateurs d'infrastructures
de télétransmission**



GARANTIR L'EFFICIENCE





Pour garantir la réalisation de ses missions, au service des échanges sécurisés entre les professionnels de santé et l'Assurance Maladie, le GIE SESAM-Vitale veille à l'optimisation permanente de ses ressources dans un objectif d'efficience.

Les valeurs de l'entreprise

Notre entreprise de taille humaine nous permet d'être agile et souple aussi bien dans l'organisation de nos projets que dans le pilotage de nos ressources.



Carole FONGUE-KAYSER, Secrétaire Général



Mobilisés autour de nos valeurs

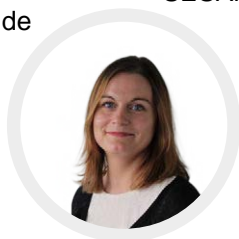
L'OUVERTURE

La notion d'**ouverture** renvoie à l'idée d'enrichissement intellectuel. Elle est caractérisée au GIE SESAM-Vitale par les nombreux contacts avec l'extérieur permettant d'avoir une autre vision sur les projets, d'appréhender les sujets différemment et de trouver des solutions nouvelles.

Plus particulièrement sur le périmètre de la relation avec les industriels, il s'agit d'un véritable partenariat dans lequel le GIE SESAM-Vitale puise constamment de nouvelles idées et orientations.

L'INITIATIVE

L'**initiative**, impulsant les projets, est très présente au GIE SESAM-Vitale. Par exemple, le marché lancé pour le futur masque de la carte Vitale, pour lequel nous allons passer d'un masque propriétaire à un masque basé sur le standard Java. L'ensemble du schéma contractuel existant a été repensé afin de prendre en compte cette orientation inédite à l'initiative du GIE SESAM-Vitale.



Stéphanie ROGE-NORMAND,
Juriste

L'ESPRIT D'EQUIPE

Pour un manager, l'**esprit d'équipe** est bien sûr essentiel pour mobiliser les énergies, favoriser l'échange et créer un climat de confiance. L'objectif est que chaque collaborateur éprouve un sentiment d'appartenance à son équipe.

L'ENGAGEMENT

L'**engagement** doit, quant à lui, servir de carburant. Il est indispensable pour maintenir l'envie d'avancer. C'est l'engagement qui permet à chacun de s'améliorer et de faire avancer son activité.



Richard ABENCOR, Responsable
Infrastructures de Télétransmission
et Informatique Entreprise

Des femmes et des hommes...

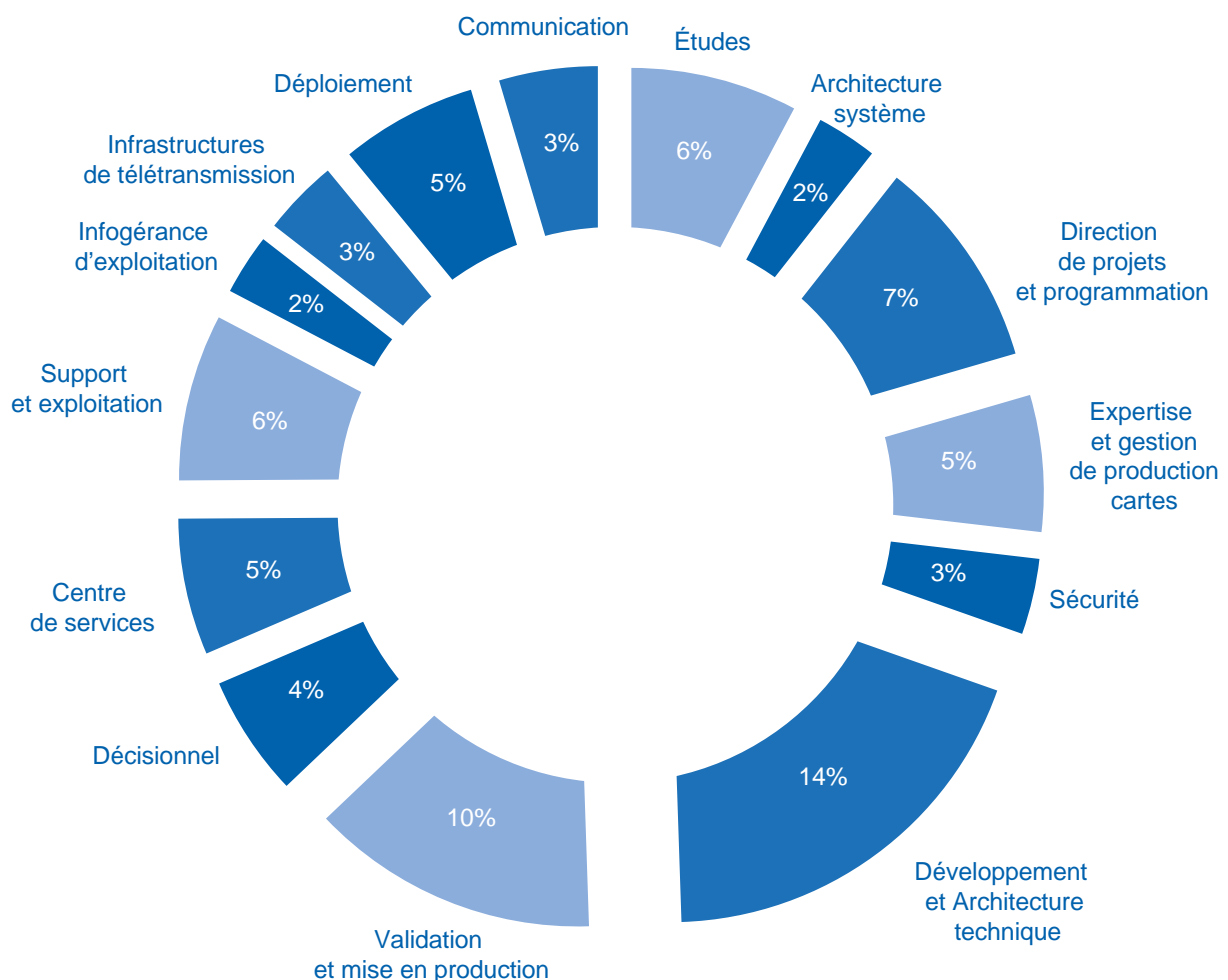
Le développement des services en ligne, la mise en place du tiers payant, l'émergence de nouveaux sujets tels que la prise en compte de la mobilité chez les professionnels de santé ont conduit le GIE SESAM-Vitale à renforcer significativement les métiers de pilotage de projets, d'études, de déploiement et de support.

Afin de répondre au mieux aux enjeux et objectifs de ses trois grandes missions opérationnelles, l'entreprise favorise une **politique de mobilité interne, de redéploiement** et de flexibilité des ressources.

La **formation** est un axe important de la politique RH du GIE SESAM-Vitale ; au-delà des formations technologiques, une attention particulière est portée sur la communication orientée client et le marketing pour le déploiement des services de l'Assurance Maladie auprès des industriels et de leurs clients professionnels de santé.

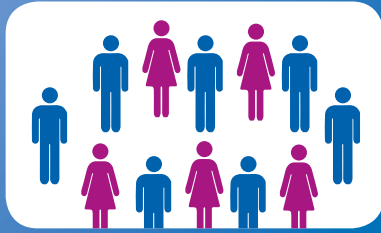
Le GIE SESAM-Vitale a par ailleurs adopté une **politique de gestion des âges** dans l'entreprise. Un accord contrat de génération a été signé avec les organisations syndicales destiné à favoriser l'insertion durable des jeunes dans l'emploi par leur accès à un contrat à durée indéterminée, de favoriser l'embauche et le maintien dans l'emploi des salariés seniors et d'assurer la transmission des savoirs et des compétences.

EFFECTIFS PAR MÉTIER [*]

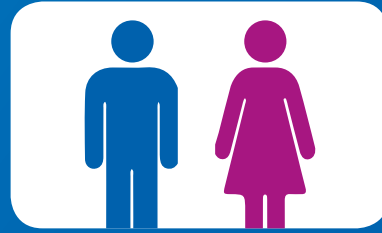


[*] hors fonctions administratives

EMPLOI : Chiffres clés



187 collaborateurs



73% d'hommes et **27%** de femmes



4 nouveaux collaborateurs,
14 stagiaires et **4** contrats
en alternance accueillis en 2015



Ancienneté moyenne : **11,5** ans
Age moyen : **44** ans



4,29% de turnover



85% d'ingénieurs et de cadres

FORMATION : Chiffres clés



82% des salariés ont suivi
une formation



2,7% de la masse salariale
consacrés aux actions
de formation

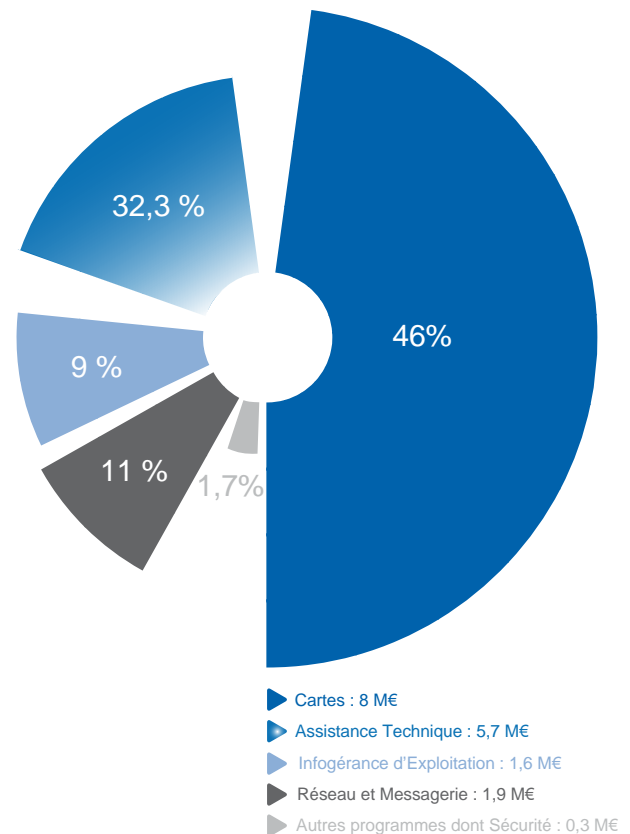
Bilan financier

Le financement du GIE SESAM-Vitale est basé à la fois sur les comptes nationaux de la santé et les versements au fonds CMU. Les clés de financement sont actualisées chaque année par le Ministère de la Santé. Elles peuvent être mutualisées entre organismes AMO / AMC ou au sein de chaque famille ou spécifiques aux AMO ou AMC en fonction des sujets.

En 2015, les dépenses représentent 36 millions d'euros et se décomposent comme suit :

- > **17,6 millions** d'euros d'achats et d'opérations sous traitées ;
- > **15,3 millions** d'euros de masse salariale ;
- > **3,1 millions** de frais de fonctionnement, dont 45% affectés aux charges liées à l'immeuble dans le quartier d'affaires Novaxis au Mans.

DÉCOMPOSITION DES OPÉRATIONS D'ACHAT ET DE SOUS-TRAITANCE [AUTORISATIONS DE PROGRAMME]

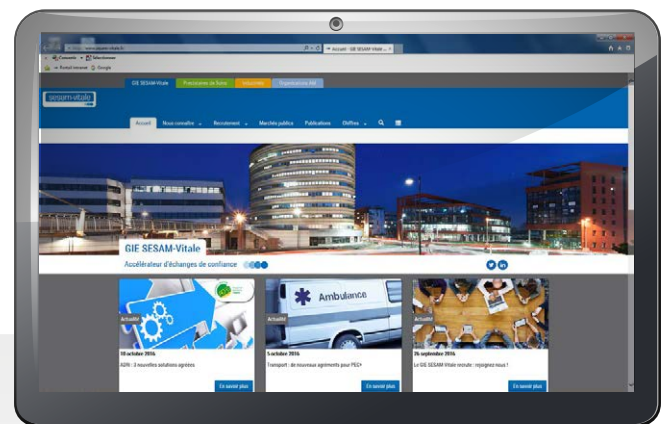


Marchés

Les **marchés publics** ont principalement concerné l'activité Cartes, avec le lancement du nouveau marché pour le développement d'un masque Vitale et la fourniture de cartes associées, la préparation du renouvellement de l'appel d'offres Numérisation et la notification des marchés « *Fourniture de cartes Vitale vierges et personnalisées* », « *Identification et destruction des cartes Vitale* ». Par ailleurs, une nouvelle collaboration avec la société Ernst & Young a vu le jour, destinée à renforcer l'expertise du GIE SESAM-Vitale dans le déploiement des services des organismes d'Assurance Maladie Obligatoires et Complémentaires via les industriels fournisseurs de solutions.

Communication

Le GIE SESAM-Vitale a mis en ligne en mars 2015 la nouvelle version de son site internet www.sesam-vitale.fr pour mettre en valeur son offre de services et mieux guider l'internaute. La nouvelle version du catalogue de produits permet à l'internaute de trouver plus rapidement les produits correspondants à sa situation et son besoin.



Plus de
304 000
visites sur le site du GIE
SESAM-Vitale en 2015

Plus de
23 000
visites sur l'espace
dédié aux industriels en 2015

Directrice de la publication : Carole Fongue-Kayser / **Equipe de rédaction** : Marie Hochet et Charlène Martineau
Photographies : Robin Larroque & Shutterstock / **Designer Graphique** : François Lericheux

Toutes les marques utilisées sont la propriété de leurs titulaires respectifs.



Accélérateur d'échanges de confiance

GIE SESAM-Vitale

5, boulevard Marie et Alexandre Oyon

72019 Le Mans Cedex 2

Tél : 02 43 57 42 00

www.sesam-vitale.fr



@GIE_SESAMVitale